

การใช้บล็อก(blog) ในการจัดการเรียนรู้



ครูพันธุ์ดี สักกทัตติยกุล
www.thaigoodview.com

สารบัญ

	หน้า
คำแนะนำ	1
บทที่ 1 ใช้บล็อกบอกเล่าให้ฟัง	2
บทที่ 2 การสมัครสมาชิกเว็บไซต์ให้บริการบล็อก	5
บทที่ 3 การสร้างบล็อก และการใช้งาน	12
บทที่ 4 การใช้บล็อกในการจัดการเรียนรู้	27
บรรณานุกรม	33



คำแนะนำ

หนังสือ เรื่อง การใช้บล็อก(Blog) ในการจัดการเรียนรู้ ได้จัดทำขึ้นเพื่อใช้ประกอบการจัดการเรียนการสอนแบบบูรณาการ ซึ่งครูผู้สอนทุกกลุ่มสาระสามารถที่จะนำเทคโนโลยีดังกล่าวไปใช้ได้ ซึ่งไม่ยากเกินไปนักสำหรับครูที่จะเรียนรู้ในการใช้งาน และนำไปจัดกิจกรรมได้

ปัจจุบันการใช้งานคอมพิวเตอร์ ถือเป็นเรื่องปกติสำหรับครูและนักเรียนอยู่แล้ว ดังนั้นการใช้เทคโนโลยีในการจัดการเรียนรู้ ต้องปรับปรุงและตรวจสอบดูว่าสิ่งใดที่จะสามารถนำเทคโนโลยีเข้ามาช่วยได้ หรือเปลี่ยนเทคโนโลยีที่ใช้อยู่ให้เหมาะสมและดียิ่งขึ้น ประการสำคัญ การใช้เทคโนโลยีมีจุดประสงค์สำคัญคือ

1. การลดภาระ ลดค่าใช้จ่าย ลดเวลาในการทำงาน
2. เกิดการกระตุ้นให้เกิดการเรียนรู้ที่ง่ายขึ้น สะดวกขึ้น และสามารถเรียนรู้ได้ทุกคน ทุกที่ และทุกเวลา
3. ไม่นำเทคโนโลยีมาใช้สอนแทนครู แต่ใช้เทคโนโลยีมาช่วยครูในการจัดกิจกรรมการเรียนรู้

การใช้บล็อก(Blog) ในการจัดการเรียนรู้ เป็นอีกหนึ่งนวัตกรรมที่ผมได้ทดลอง ปรับปรุง แก้ไข ให้สามารถใช้งานได้เหมาะสมกับบริบทของแต่ละโรงเรียนได้เป็นอย่างดี เป็นการเรียนรู้ร่วมกันในทุกกลุ่มสาระการเรียนรู้ เป็นการเรียนรู้ร่วมกันระหว่างโรงเรียน นับเป็นการสร้างเครือข่ายการเรียนรู้ที่ต้องช่วยเหลือพึ่งพากัน

บทที่ 1

ใช้บล็อกบอกเล่าให้ฟัง

Blog คืออะไร

Blog เป็นคำรวมมาจากศัพท์คำว่า เว็บล็อก (WeBlog) สามารถอ่านได้ว่า We Blog หรือ Web Log ไม่ว่าจะอ่านได้อย่างไรทั้งสองคำนี้ก็บ่งบอกถึงความหมายเดียวกัน ว่าเป็นบล็อก (Blog)

คำว่า "บล็อก" สามารถใช้เป็นคำกริยาได้ซึ่งหมายถึง การเขียนบล็อก และนอกจากนี้ผู้ที่เขียนบล็อกเป็นอาชีพก็จะถูกเรียกว่า "บล็อกเกอร์"

ความเป็นมาของบล็อก

"Weblog" ถูกใช้งานเป็นครั้งแรกโดย Jorn Barger ในเดือนธันวาคม ปี ค.ศ. 1997 เริ่มแรกคนที่เขียนบล็อกนั้นยังทำกันในระบบ Manual คือเขียนเว็บเพจขึ้นเองทีละหน้า เขียนเป็นงานอดิเรกของกลุ่มสื่ออิสระต่างๆ หลายๆ แห่งกลายเป็นแหล่งข่าวสำคัญให้กับหนังสือพิมพ์หรือสำนักข่าวชั้นนำ แต่ในปัจจุบันนี้ผู้คนหลายล้านคนจากทั่วทุกมุมโลก หันมาเขียนบล็อกกันอย่างแพร่หลาย ตั้งแต่นักเรียน นักศึกษา อาจารย์ นักเขียน ตลอดจนผู้บริหารบริษัทยักษ์ใหญ่ อีกทั้งยังมีเครื่องมือหรือซอฟต์แวร์ให้เราใช้ในการเขียนบล็อกได้มากมาย เช่น Drupal, WordPress, Movable Type เป็นต้น ต่อมาเมื่อมีฝรั่งที่ชอบเรียกสั้นๆ ชื่อ นาย Peter Merholz จับมาเรียกย่อเหลือแต่ "Blog" แทนในเดือนเมษายน ปี ค.ศ. 1999 และคำคำนี้เริ่มใช้เป็นครั้งแรกๆ ผ่านทางหน้าหนังสือพิมพ์และนิตยสาร จนมาถึงวันที่ 13 มีนาคม ค.ศ. 2003 ทาง Oxford English Dictionary จึงได้บรรจุคำว่า blog ในพจนานุกรม แสดงว่าได้รับการยอมรับอย่างเป็นทางการ บล็อก (Blog) ขึ้นแท่นศัพท์ยอดฮิต อันดับหนึ่ง ซึ่งถูกเสาะแสวงหา ความหมาย ทางพจนานุกรมออนไลน์มากที่สุด ประจำปี 2004 และคนเขียนบล็อกก็ได้รับการยอมรับจากสื่อและสำนักข่าวต่างๆ ถึงความรวดเร็วในการให้ข้อมูลตั้งแต่เรื่องการเมืองไปจนกระทั่งเรื่องราวของการประชุมระดับชาติ และจากเหตุการณ์เหล่านี้ นับได้ว่าบล็อกเป็นสื่อชนิดหนึ่งที่ไม่ต่างจาก วีดีโอ, สิ่งพิมพ์, โทรทัศน์ หรือแม้กระทั่งวิทยุ เราสามารถเรียกได้ว่าบล็อกได้เข้ามาเป็นสื่อชนิดใหม่ที่สำคัญอย่างแท้จริง

สำนักข่าวเอพีรายงานข่าวว่า "เว็บไซต์ ดิกชันนารีหรือ พจนานุกรมออนไลน์ "เมอร์เรียม-เว็บสเตอร์" ได้ประกาศรายชื่อ คำศัพท์ซึ่งถูกคลิก เข้าไปค้นหา ความหมายผ่าน ระบบออนไลน์มากที่สุด 10 อันดับแรก ประจำปีนี้ ซึ่งอันดับหนึ่งตกเป็นของคำว่า "บล็อก" (blog) ซึ่งเป็นคำย่อของ "เว็บ บล็อก" (web log) โดย นายอาเธอร์ บิคเนล โฆษกสำนักพิมพ์พจนานุกรมฉบับ เมอร์เรียม-เว็บสเตอร์ กล่าวว่า สำนักพิมพ์ได้เตรียมที่จะนำคำว่า "บล็อก" บรรจุลงในพจนานุกรมฉบับล่าสุดทั้งที่เป็นเล่มและ ฉบับออนไลน์แล้ว แต่จากความต้องการของผู้ใช้ที่หลังไหลเข้ามา ทำให้เมอร์เรียม-เว็บสเตอร์ตัดสินใจบรรจุคำว่า "บล็อก" ลงในเว็บไซต์ใน



สังกัดบางแห่งไปก่อน โดยให้คำจำกัดความไว้ว่า “เว็บไซต์ที่บรรจุ เรื่องราวเกี่ยวกับบันทึกส่วนตัวประจำวัน ซึ่งสะท้อนถึงมุมมอง ความคิดเห็นของบุคคล โดยอาจรวมถึงสื่อที่เชื่อมต่อไปยังเว็บไซต์อื่นๆ ตามความประสงค์ของเจ้าของเว็บบล็อกเองด้วย” โดยทั่วไปคำศัพท์ที่ถูกรวบรวมในพจนานุกรมนั้นจะต้องผ่านการใช้งาน อย่างแพร่หลาย มาไม่น้อยกว่า 20 ปี ซึ่งหมายความว่าคำคำนั้นจะต้องถูกนำมาใช้โดยทั่วไปในระยะเวลาหนึ่ง อย่างไรก็ตาม ปัจจุบันคำศัพท์ ทางเทคโนโลยีรวมไปถึงโรคภัยไข้เจ็บใหม่ๆ อย่างเช่น โรคเอดส์ โรคใช้หวัดซาร์ส ถูกรวบรวมในพจนานุกรมภายในระยะเวลาอันสั้น

บล็อกมีบทบาทมากขึ้นในปัจจุบันในวงการสื่อมวลชนในหลายประเทศ เนื่องจากระบบแก้ไขที่เรียบง่าย และสามารถตีพิมพ์เรื่องราวได้โดยไม่ต้องใช้ความรู้ในการเขียนเว็บไซต์ เป็นอีกช่องทางหนึ่งในการเผยแพร่ข้อมูล หรือแนวความคิด โดยการเขียนบล็อกสามารถเผยแพร่ข้อมูลสู่ประชาชนได้รวดเร็วและเสียค่าใช้จ่ายน้อยกว่าสื่อในด้านอื่นจากความนิยมที่มากขึ้น ทำให้หลายเว็บไซต์เปิดให้มีส่วนการใช้งานบล็อกเพิ่มขึ้นในเว็บของตนเอง เพื่อเรียกให้มีการเข้าสู่เว็บไซต์มากขึ้นทั้งผู้เขียนและผู้อ่าน

ความหมายของคำว่า Blog

บล็อก คือรูปแบบหนึ่งของเว็บไซต์ เป็นการบันทึกบทความของตนเอง (Personal Journal) ลงบนเว็บไซต์ โดยเนื้อหาของบล็อกนั้นสามารถครอบคลุมได้ทุกอย่าง มีเนื้อหาได้หลากหลาย ไม่ว่าจะเป็นเรื่องราวส่วนตัวที่สามารถเรียกได้ว่า ไดอารีออนไลน์ หรือเป็นบทความเฉพาะด้านต่างๆ สามารถใช้เป็นเครื่องมือสื่อสาร การประกาศข่าวสาร การแสดงความคิดเห็น การเผยแพร่ผลงาน ในหลายด้าน เช่น สิ่งแวดล้อม การเมือง เทคโนโลยี กีฬา ธุรกิจการค้า เป็นต้น อีกทั้งยังสามารถแตกแขนงไปในเนื้อหาในประเภทต่างๆ อีกมากมาย ตามความถนัด ความสนใจของเจ้าของบล็อก เพราะสิ่งสำคัญที่ทำให้บล็อกเป็นที่นิยมก็คือ ผู้เขียนบล็อกนั่นเอง

บล็อกถูกเขียนขึ้นในลำดับที่เรียงตามเวลาในการเขียน ซึ่งจะแสดงข้อมูลที่เขียนล่าสุดไว้ที่ลำดับแรกสุด โดยปกติบล็อกจะประกอบด้วย ข้อความ ภาพ ลิงค์ และสื่อชนิดต่างๆ ไม่ว่าจะเป็น เพลง วิดีโอ หรือสื่ออื่นๆ ที่สามารถแสดงผลผ่านเว็บไซต์ได้

จุดเด่น และจุดแตกต่างของบล็อกกับเว็บไซต์โดยปกติคือ บล็อกเป็นเครื่องมือสื่อสารที่สามารถสื่อถึงความเป็นกันเองระหว่างผู้เขียนบล็อก และผู้อ่านบล็อกที่เป็นกลุ่มเป้าหมายผ่านทางระบบการแสดงความคิดเห็น (Comment) ของตนเองใส่ลงไปบทความนั้นๆ ซึ่งทำให้ผู้เขียนสามารถได้ผลตอบกลับโดยทันที บล็อกบางแห่งจะมีอิทธิพลในการโน้มน้าวจิตใจผู้อ่านสูงมาก แต่ในขณะเดียวกัน บางบล็อกก็จะเขียนขึ้นมาเพื่อให้อ่านกันในกลุ่มเฉพาะ เช่น กลุ่มเพื่อนๆ หรือครอบครัว

ส่วนประกอบของ Blog

บล็อกประกอบไปด้วยส่วนประกอบ 3 ส่วน คือ

1. หัวข้อ (Title)
2. เนื้อหา (Post หรือ Content)
3. วันที่เวลาที่เขียน (Date/Time)

การใช้งานบล็อก

ผู้ใช้งานบล็อกจะแก้ไขและบริหารบล็อกผ่านทางเว็บเบราว์เซอร์เหมือนการใช้งานและอ่านเว็บไซต์ทั่วไป โดยจะมีรูปแบบบริหารบล็อกที่แตกต่างกัน เช่นบางระบบที่มีบรรณาธิการของบล็อก ผู้เขียนหลายคนจะส่งเรื่องเข้าทางบล็อก และจะต้องรอให้บรรณาธิการอนุมัติให้บล็อกเผยแพร่ก่อน บล็อกถึงจะแสดงผลในเว็บไซต่นั้นได้ ซึ่งจะแตกต่างจากบล็อกส่วนตัวที่จะให้แสดงผลได้ทันที

ผู้เขียนบล็อกในปัจจุบันจะใช้งานบล็อกในรูปแบบใดรูปแบบหนึ่งไม่ว่า ติดตั้งซอฟต์แวร์ของตัวเองหรือใช้งานบล็อกผ่านทางเว็บไซต์ที่ให้บริการบล็อก ผู้เขียนบล็อกสามารถใช้งานได้ทันทีโดยไม่ต้องมีพื้นฐานความรู้ในด้าน HTML หรือการทำเว็บไซต์แต่อย่างใด ทำให้ผู้เขียนบล็อกสามารถใช้เวลาส่วนใหญ่ในการบริหารจัดการ เพิ่มเติม ข้อมูลและสารสนเทศแทนได้ นอกจากนี้ระบบการจัดการบล็อกจะสนับสนุนระบบ WYSIWYG ซึ่งทำให้ง่ายต่อการเขียน และอาจเพิ่มเติมการมีเทมเพลตในหลายแบบให้เลือกใช้

สำหรับผู้อ่านบล็อกจะใช้งานได้ในลักษณะเหมือนอ่านเว็บไซต์ทั่วไป และสามารถแสดงความเห็นได้ในส่วนท้ายของแต่ละบล็อกโดยอาจจะต้องผ่านการลงทะเบียนในบางบล็อก นอกจากนี้ผู้อ่านบล็อกสามารถอ่านบล็อกได้ผ่านระบบฟีด (Feed) ซึ่งมีให้บริการในบล็อกทั่วไป ทำให้ผู้ใช้สามารถอ่านบล็อกได้โดยตรงผ่านโปรแกรมตัวอื่นโดยไม่จำเป็นต้องเข้ามาดูหน้าบล็อกนั้น

บทที่ 2

การสมัครสมาชิกเว็บไซต์ให้บริการบล็อก

ขั้นตอนการใช้งานบล็อกผ่านเว็บไซต์ www.thaigoodview.com

การใช้งานบล็อกผ่านเว็บไซต์ www.thaigoodview.com ขั้นตอนแรกคือต้องสมัครเป็นสมาชิกของเว็บไซต์ก่อน ซึ่งจะมีลักษณะเหมือนกันทุกเว็บไซต์ที่มีการให้บริการบล็อก เพื่อให้มีการแสดงตัวตนของผู้ที่เขียนบล็อก

1. เข้าสู่เว็บไซต์ โดยพิมพ์ www.thaigoodview.com ที่ Address bar ดังรูปที่ 2-1



รูปที่ 2-1

2. การสมัครสมาชิก

- 2.1 คลิกปุ่ม "สมัครสมาชิก" ที่มุมขวาบนของหน้าต่าง ดังรูปที่ 2-2



รูปที่ 2-2

จะได้หน้าต่างใหม่ ดังรูปที่ 2-3 เป็นเงื่อนไขการสมัครสมาชิก หากท่านที่ต้องการสมัครสมาชิกยอมรับเงื่อนไขการเป็นสมาชิก และสามารถปฏิบัติตามเงื่อนไขได้ ก็คลิกที่ปุ่มยอมรับด้านล่าง

เงื่อนไขการสมัครสมาชิก

ต้องการเป็นสมาชิกโปรดคลิกปุ่ม "ยอมรับ" ด้านล่างสุด

thaigoodview.com คือผู้ให้บริการระบบจัดการเรียนการสอน (Content Management System) อนุมัติแก่ ครู/ อาจารย์ ช่าง บล็อก สื่อการเรียนรู้ออนไลน์ และตลอดจนบริการที่เกี่ยวข้องทั้งหมด ซึ่งต่อไปนี้จะขอเรียกว่า "ผู้ให้บริการ" และผู้ใช้บริการ www.thaigoodview.com ซึ่งต่อไปนี้จะเรียกว่า "สมาชิก" โดยมีข้อตกลงในการใช้งานดังนี้

ข้อตกลงสำหรับการใช้ระบบบริหารจัดการเรียนการสอน (Content Management System)

- การกระทำใดๆ ที่เกี่ยวกับการเผยแพร่ สืบเนื่องมาจากการใช้บริการของสมาชิก ให้ถือเป็นการกระทำที่ก่อให้เกิดความเสียหายต่อชื่อเสียงของสมาชิกแต่เพียงผู้เดียว ผู้ให้บริการไม่มีส่วนเกี่ยวข้องกับข้อใดข้อหนึ่ง
- ห้ามสมาชิกเผยแพร่ อ้างอิง พาดพิง อนุมัติ หรือกระทำการใดๆ ที่ก่อให้เกิดความเสียหายต่อสถาบันชาติ ศาสนา และพระมหากษัตริย์
- สมาชิกต้องเก็บรหัสผ่านที่ได้รับไว้เป็นความลับ เพื่อป้องกันไม่ให้ผู้อื่นที่ไม่เกี่ยวข้องเข้าสู่ระบบ เพื่อกระทำการใดๆ อันอาจจะก่อให้เกิดความเสียหายกับสมาชิกเอง และ/หรือ ระบบโดยรวม หากมีความเสียหายอันเกิดจากการใช้บัญชีสมาชิกและรหัสผ่านของสมาชิก สมาชิกจะต้องรับผิดชอบความเสียหายที่เกิดขึ้นทั้งหมดแต่เพียงผู้เดียว
- ห้ามสมาชิกใช้บริการ ในทางที่ก่อให้เกิดความเดือดร้อนแก่ผู้อื่น เช่น โพสต์ข้อความที่ไม่สุภาพ โฆษณา ประชาสัมพันธ์ข้อมูล ข่าวสาร ที่ก่อให้เกิดความรำคาญแก่บุคคลอื่น หรือก่อให้เกิดความเข้าใจผิด ลงในแหล่งข้อมูลที่เป็นสาธารณะ เช่น ในกระดานข่าว
- ห้ามใช้ระบบบริหารจัดการเรียนการสอนกระทำการใดๆ ที่อาจนำมาซึ่งความเสียหาย หรือก่อให้เกิดความเสียหายแก่เว็บไซต์ www.thaigoodview.com
- ห้ามใช้พื้นที่ที่ได้รับในการเก็บ หรือเผยแพร่ข้อมูล ภาพ เสียง หรือข้อความ ที่ส่งเข้าไปทางทุจริต ลามกอนาจาร ผิดกฎหมายและศีลธรรม รวมทั้งข้อมูลประเภท pirate software, crack, hack สมาชิกที่เผยแพร่ข้อมูลประเภทนี้จะถือว่าเป็นการละเมิดและจะถูกดำเนินคดีตามกฎหมายแห่งราชอาณาจักรไทยสูงสุด
- ห้ามใช้เว็บไซต์ www.thaigoodview.com ในการเก็บเผยแพร่ข้อมูลที่ทำซ้ำ ตัดแปลงข้อมูลใดๆ ที่เข้าข่ายละเมิดลิขสิทธิ์ หรือใช้บริการนี้ในการเก็บข้อมูล หรือให้บริการใดๆ แก่บุคคลอื่น
- ข้อมูลที่เผยแพร่พร้อมที่จะให้เป็นวิทยาทานทางด้านการศึกษา ที่มีใช้ทางการค้า
- สมาชิกจะไม่พยายามเข้าใช้เครื่องมือที่มีไว้สำหรับผู้อื่นและระบบ ไม่พยายามบุกรุก หรือเปลี่ยนแปลงข้อมูลต่างๆ โดยไม่ได้รับอนุญาต
- ผู้ให้บริการสงวนสิทธิ์ที่จะดำเนินคดีตามกฎหมายสูงสุดกับบุคคลใดๆ ที่พยายาม กระทำการที่เป็นอันตรายต่อเว็บไซต์ www.thaigoodview.com
- ผู้ให้บริการอาจเปลี่ยนแปลงหรือลบคุณสมบัติบางประการของบริการออกด้วยวิธีการ เวลา และด้วยเหตุผลใดๆ ก็ได้
- สมาชิกที่ทราบและยอมรับว่าผู้ให้บริการจะไม่รับผิดชอบต่อ
 - ข้อมูลใดๆ ที่สมาชิกเผยแพร่
 - การกระทำของบุคคลที่สาม ในการเข้าถึงหรือการเปลี่ยนแปลงข้อมูลบัญชีสมาชิกของสมาชิก
 - การถ่ายโอนข้อมูลของสมาชิกโดยไม่ได้รับอนุญาต
 - ไวรัลหรือคุณสมบัติที่ปิดกั้นการทำงานซึ่งมีผลต่อการเข้าถึงหรือการใช้บริการของสมาชิก
 - การเข้ากันไม่ได้ระหว่างบริการและฮาร์ดแวร์
 - การสูญเสียข้อมูล ความล่าช้าหรือล้มเหลวของกระบวนการถ่ายโอนข้อมูล
- สมาชิกมีสิทธิ์ใช้บริการที่เกี่ยวข้องทั้งหมด โดยอยู่ภายใต้ข้อตกลงการใช้งานสำหรับการใช้งานระบบบริหารจัดการเรียนการสอนนี้
- ผู้ให้บริการสงวนสิทธิ์ในการใช้ข้อมูล และ/หรือเปิดเผยข้อมูลของสมาชิก เมื่อได้รับการร้องขอจากเจ้าหน้าที่บ้านเมือง
- ในกรณีที่ผู้ให้บริการได้รับการร้องเรียน ร้องขอ หรือพบเหตุอันไม่ชอบมาพากล ผู้ให้บริการสงวนสิทธิ์ที่จะทำการยกเลิก หรือระงับบริการแก่สมาชิกนั้นๆ เพื่อทำการสอบสวน และตรวจสอบหาสาเหตุของมูลเหตุนั้นๆ
- ผู้ให้บริการมีสิทธิ์ที่จะปฏิเสธการให้บริการ โดยไม่จำเป็นต้องอธิบายเหตุผล และขอสงวนสิทธิ์ที่จะยกเลิกสมาชิกภาพของผู้ที่ละเมิด หรือพยายามละเมิดข้อตกลง และระงับการเข้าถึง โดยไม่ต้องแจ้งให้ทราบล่วงหน้า
- ผู้ให้บริการสงวนสิทธิ์ในการเปลี่ยนแปลงข้อตกลงในการให้บริการที่ใดตลอดเวลา โดยไม่ต้องแจ้งให้ทราบล่วงหน้า

» หน้า 538 ครั้ง

รูปที่ 2-3

2.2 เมื่อคลิกปุ่มยอมรับ จะได้หน้าต่างใหม่ดังรูปที่ 2-4



หน้าแรก
บัญชีผู้ใช้

สมัครสมาชิก ลืมรหัสผ่าน **สร้างบัญชีผู้ใช้ใหม่**

กรุณากรอกข้อมูลให้ครบ จากนี้ระบบจะส่งอีเมลไปหาท่าน ท่านจะคลิกลิงก์ในอีเมลและทำตามคำแนะนำเพื่อรับคืนตัวตน

ข้อมูลทั่วไปของผู้ใช้

ชื่อผู้ใช้:

กรุณากรอกชื่อผู้ใช้ที่มีเครื่องหมาย เป็นภาษาอังกฤษตัวเล็กหรือตัวเลขเท่านั้น (มีขนาด 500)

อีเมล:

อีเมลที่ใช้ในระบบจะ ระบบจะส่งข้อมูลที่สำคัญไปยังอีเมลนี้ เช่น ส่งรหัสผ่านโดยระบบจะไม่เปิดเผยที่อยู่อีเมลต่อบุคคลภายนอก

รหัสผ่าน:

ยืนยันรหัสผ่าน:

กรุณากรอกรหัสผ่านของบัญชีใหม่ให้สองช่อง (ไม่น้อยกว่า 6 ตัวอักษร)

ข้อมูลส่วนตัวของผู้ใช้

ชื่อ:

นามสกุล:

ชื่อภาษาอังกฤษ:

นามสกุลภาษาอังกฤษ:

รูปที่ 2-4

2.3 จากหน้าต่างในรูปที่ 2-4 ให้กรอกข้อมูลลงในแบบฟอร์มที่มีให้ครบถ้วนตามคำแนะนำของโดที่มีเครื่องหมาย * แสดงว่าจำเป็นต้องกรอกไม่สามารถปล่อยว่างได้

ส่วนที่ 1 ข้อมูลทั่วไปของผู้ใช้

- **ชื่อผู้ใช้ (Username):** ต้องเป็นภาษาอังกฤษ หรือ ตัวเลข 0-9 หรือผสมกัน ห้ามเว้นวรรคในกรณีที่เป็นนักเรียนเพื่อใช้ในการจัดการเรียนรู้ ขอให้คุณครูบอกให้นักเรียนใช้ชื่อผู้ใช้อย่างนี้ ชื่อย่อโรงเรียนเป็นภาษาอังกฤษตัวเล็ก แล้วตามด้วยเลขประจำตัวนักเรียน เช่น sss12345 หมายถึงนักเรียนโรงเรียนสตรีศรีสุริโยทัย(sss) เลขประจำตัว 12345 เพื่อสะดวกในการตรวจงานให้คะแนน
- **อีเมล:** ต้องเป็นอีเมลที่ใช้งานจริง ระบบจะส่งข้อมูลที่จำเป็นไปยังอีเมลนี้ เช่น ส่งรหัสผ่านให้ โดยระบบจะไม่เปิดเผยที่อยู่อีเมลต่อบุคคลภายนอก



- รหัสผ่าน: กรุณากรอกรหัสผ่านของบัญชีใหม่ทั้งสองช่อง (ไม่น้อยกว่า 6 ตัวอักษร)
- ยืนยันรหัสผ่าน:

ส่วนที่ 2 ข้อมูลส่วนตัวของผู้ใช้

- ชื่อ: ใส่ชื่อจริงเป็นภาษาไทย
- นามสกุล: ใส่นามสกุลจริงเป็นภาษาไทย
- ชื่อภาษาอังกฤษ: ใส่ชื่อจริงเป็นภาษาอังกฤษ
- นามสกุลภาษาอังกฤษ: ใส่นามสกุลจริงเป็นภาษาอังกฤษ
- เลขบัตรประจำตัวประชาชน: ถ้าจำไม่ได้ให้ใส่ 0 แต่ต้องทำการแก้ไขในภายหลัง เนื้อหาของข้อมูลนี้ถูกรักษาเป็นความลับและไม่แสดงต่อสาธารณะ
- สถานะ: มีให้เลือก 3 สถานะ คือ ครู นักเรียน บุคคลทั่วไป
- ที่อยู่: ข้อมูลนี้จะไม่แสดงให้ผู้อื่นเห็น เนื้อหาของข้อมูลนี้ถูกรักษาเป็นความลับและไม่แสดงต่อสาธารณะ
- เบอร์โทรศัพท์: ข้อมูลนี้จะไม่แสดงให้ผู้อื่นเห็น เนื้อหาของข้อมูลนี้ถูกรักษาเป็นความลับและไม่แสดงต่อสาธารณะ
- อีเมล: กรุณายืนยัน email อีกครั้งหนึ่ง
- โรงเรียน: ใส่ชื่อโรงเรียน
- ที่อยู่โรงเรียน: ใส่ที่อยู่โรงเรียนโดยละเอียด
- เบอร์โทรศัพท์โรงเรียน: ใส่เบอร์โทรศัพท์โรงเรียน
- ระดับชั้นที่กำลังศึกษา: มีให้เลือกคือ ป.1, ป.2, ป.3, ป.4, ป.5, ป.6, ม.1, ม.2, ม.3, ม.4, ม.5, ม.6, ครู, บุคคลทั่วไป เลือกระดับชั้นที่ศึกษาอยู่ถ้าเป็นนักเรียน, เลือกครูหรือบุคคลทั่วไปถ้าไม่ใช่ นักเรียน

ส่วนที่ 3 CAPTCHA

คำถามนี้มีไว้เพื่อทดสอบว่าคุณเป็นมนุษย์และป้องกันการส่งข้อความขยะจากโปรแกรมอัตโนมัติ เช่น

Math Question: * 1 + 11 =

Solve this simple math problem and enter the result. E.g. for 1+3, enter 4.



2.4 คลิปปุ่ม “สร้างบัญชีผู้ใช้ใหม่”

- 2.4.1 ถ้าพบหน้าต่างสมัครสมาชิกหน้าต่างเดิม ให้อ่านข้อผิดพลาดที่ระบบแจ้ง แล้วทำการแก้ไข และคลิปปุ่ม “สร้างบัญชีผู้ใช้ใหม่” อีกครั้ง
- 2.4.2 ถ้าสมัครเรียบร้อยแล้วจะพบกับหน้าต่างแจ้งว่า "คุณสมัครสมาชิกเรียบร้อยแล้ว" ดังรูปที่ 2-5

คุณสมัครสมาชิกเรียบร้อยแล้ว



ยินดีต้อนรับด้วยความยินดี ยินดีที่คุณเข้าสู่ระบบเรียบร้อยแล้ว อย่าลืมว่า

- เมื่อเลิกใช้งาน ให้ออกจากระบบ(logout) ทุกครั้ง เพื่อความปลอดภัย
- เข้าสู่ระบบ เพื่อใช้งานครั้งที่ 2 ภายใน 15 วัน เพื่อแสดงว่าการสมัครเป็นสมาชิกเพื่อใช้งานจริง และเป็นการป้องกันการสมัครโดยการใช้อีเมลที่สมัครเข้ามาก่อนครบ
- หากมีปัญหาใดๆ ขอให้ติดต่อที่ครูขุนศักดิ์ โทร. 08-1869-3782
- สำหรับแผ่นป้ายโฆษณาของ Google ท่านเห็นในเว็บ ก็ต้องขอยกยหากดูไม่สะดวก แต่มันคือรายได้หลักของเราที่เหลืออยู่ในการที่จะเป็นค่าใช้จ่ายในการทำไทยกุดวิวดูครับ เพียงคลิกครั้งเหมือนต่ออายุเราให้ยืนยาว แต่ถ้าโฆษณาไม่น่าสนใจ ก็ไม่ต้องคลิกก็ได้ครับ

ขอขอบคุณ

ทีมงานบ้านไทยกุดวิว

รูปที่ 2-5

3. การเข้าสู่ระบบ

- 3.1 คลิปปุ่ม "เข้าสู่ระบบ" ที่มุมขวาบนของหน้าต่าง(รูปที่ 2-6 เพื่อเข้าสู่ระบบ จะพบหน้าต่างการเข้าสู่ระบบ ให้กรอกชื่อผู้ใช้งาน (Username) และรหัสผ่าน ให้ถูกต้อง คลิปปุ่มล็อกอิน



รูปที่ 2-6

- 3.2 เมื่อเลิกใช้งานกรุณาคลิก "ออกจากระบบ" ด้วยทุกครั้ง

หมายเหตุ เมื่อเข้าสู่ระบบเรียบร้อยแล้ว ถ้าผู้ใช้ไม่ทำการใช้งานใดๆ เกิน 30 นาที ระบบจะทำการ ออกจากระบบให้อัตโนมัติ



4. การแก้ไขประวัติส่วนตัว และรหัสผ่าน

4.1 คลิกเมนู “บัญชีผู้ใช้ของฉัน” (บล็อกทางด้านขวามือ)

4.2 คลิกเมนู “แก้ไข” จะได้นหน้าต่างใหม่ดังรูปที่ 2-7

รูปที่ 2-7

4.2.1 เมนูตั้งค่าบัญชีผู้ใช้ ใช้สำหรับ

- แก้ไขรหัสผ่าน
- ใส่รูปภาพของผู้ใช้ที่ขนาดไม่เกิน 85x85 pixel (50 kb)
- เมื่อทำการแก้ไขเรียบร้อยแล้ว คลิกปุ่ม “ยืนยัน”

4.2.2 เมนูข้อมูลส่วนตัวของผู้ใช้ ใช้สำหรับ

- แก้ไขประวัติส่วนตัวได้
- เมื่อทำการแก้ไขเรียบร้อยแล้ว คลิกปุ่ม “ยืนยัน”

5. **ตรวจสอบสิ่งที่ฉันสร้าง** เมื่อต้องการเข้าถึง แก้ไข หรือตรวจสอบสิ่งที่เคยสร้างไว้ ให้คลิกเมนู “สิ่งที่ฉันสร้าง” (บล็อกทางด้านขวามือ) จะได้นหน้าต่างใหม่ดังรูปที่ 2-8



ชนิด	ชื่อเรื่อง		
กระหู่	รูปใครหว่า สุดหล่อ สุดสวย	แก้ไข	ลบ
เพื่อนบ้าน	http://www.rayongwit.ac.th	แก้ไข	ลบ
เพื่อนบ้าน	http://www.sanook.com	แก้ไข	ลบ
เพื่อนบ้าน	http://www.ku.ac.th	แก้ไข	ลบ
เพื่อนบ้าน	http://www.ipst.ac.th	แก้ไข	ลบ
ข่าว	คนไทย"ไอเทค" ชื่น ใช้คอมพิวเตอร์เพิ่ม	แก้ไข	ลบ
บล็อก	ดีดี-ใช้อย่างไรให้ถูกต้อง	แก้ไข	ลบ
สื่อการเรียนรู้	เรขาคณิตไทย ทุกช่วงชั้น		

รูปที่ 2-8

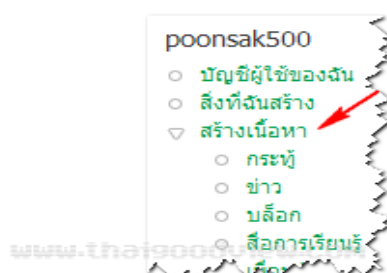
บทที่ 3

การสร้างบล็อก และการใช้งาน

หลังจากสมัครสมาชิกเว็บไซต์ที่ต้องการจะสร้าง Blog แล้ว ขั้นตอนต่อไปคือการนำข้อมูลใส่ลงใน Blog สิ่งที่จะใส่ลงใน Blog ได้นั้นก็ขึ้นอยู่กับเว็บที่ให้บริการว่าจะอนุญาตให้ใส่ข้อมูลอะไรได้บ้าง ส่วนใหญ่ก็จะเป็นข้อความและภาพนิ่ง หรืออาจจะให้ใส่ภาพเคลื่อนไหว เช่น Flash หรือภาพยนตร์ เป็นต้น สำหรับในเว็บไซต์ www.thaigoodview.com สามารถใส่ข้อความ ภาพนิ่ง และ Flash ได้

ขั้นตอนการใส่ข้อมูลลงใน Blog ที่เว็บไซต์ www.thaigoodview.com มีดังนี้

1. หลังจากสมัครสมาชิกแล้วให้เข้าสู่ระบบ



รูปที่ 3-1

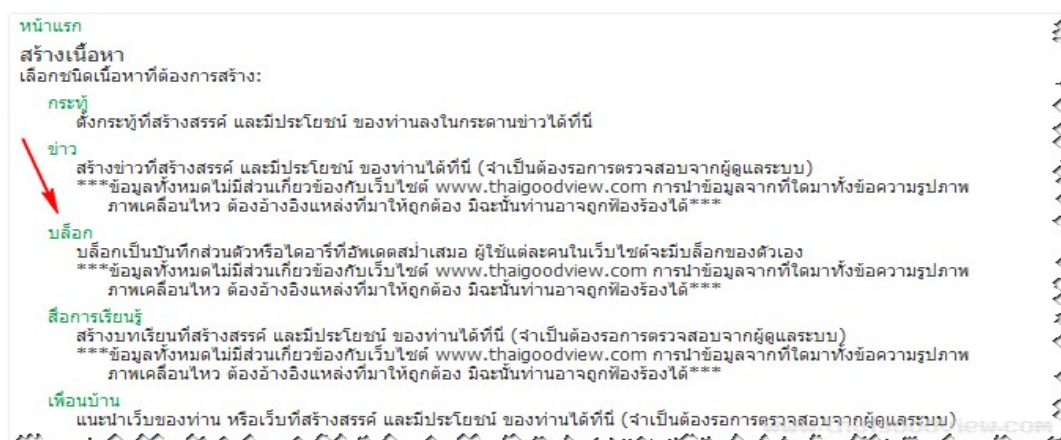
1.1 คลิกเมนู “สร้างเนื้อหา” (บล็อกทางด้านขวามือ-รูปที่ 3-1)

1.2 สำหรับสมาชิกทั่วไปจะได้รับสิทธิ์ในการสร้างสิ่งต่างๆ ดังต่อไปนี้ กระหู่ ข่าว บล็อก สื่อการเรียนรู้ และเพื่อนบ้าน นอกจากนี้ยังมีพื้นที่สำหรับเก็บไฟล์รูปอีก 1 เมกกะไบต์ (ถ้าต้องการพื้นที่เพิ่มเติมแจ้งได้ที่ ครูพูนศักดิ์ สักกทัตติยกุล 081-8693782)

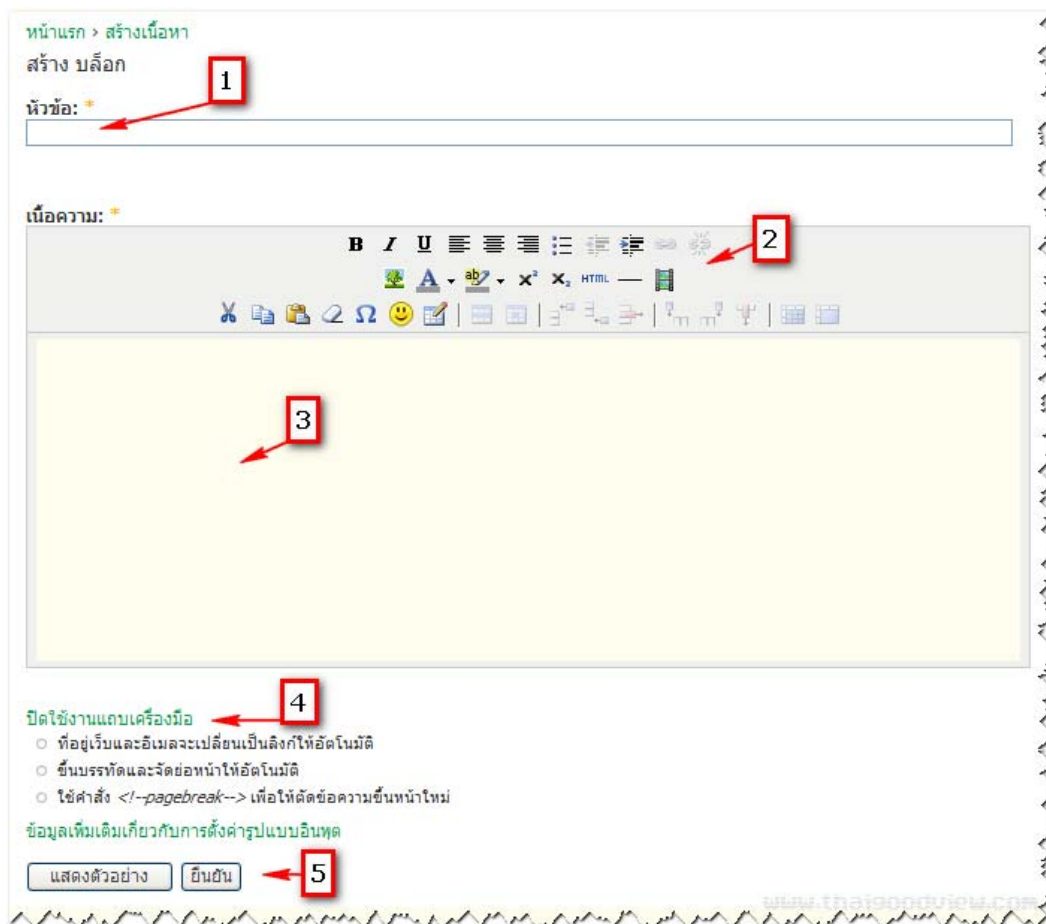
1.3 เนื้อหาที่สร้างขึ้นมาแต่ละครั้งจะมี URL เป็นของตนเอง ดังนี้

<http://www.thaigoodview.com/node/หมายเลขตามลำดับการสร้าง>

1.4 คลิกเลือกเมนูสร้าง “บล็อก” ดังรูปที่ 3-2 จะได้นหน้าต่างใหม่ดังรูปที่ 2.1-3



รูปที่ 3-2



รูปที่ 3-3

- 1.4.1 ใส่หัวข้อบล็อกที่ต้องการสร้างลงในฟิลด์ หัวข้อ (หมายเลข 1 รูปที่ 3-3) จะใส่เป็นภาษาอะไรก็ได้ แต่ควรเป็นข้อความที่เป็นหัวใจของเนื้อหาในหน้านั้น เพราะมันคือส่วนที่เรียกว่าเป็น `<title>.....</title>`
- 1.4.2 ใส่เนื้อหาของบล็อกลงในฟิลด์ เนื้อหา (หมายเลข 2 รูปที่ 3-3) เป็นส่วนที่อยู่ระหว่าง `<body>...</body>` ซึ่งสามารถใส่ข้อความ ภาพนิ่ง ภาพเคลื่อนไหว Flash ภาพยนตร์ เสียง ได้ นอกจากนี้ยังสามารถใส่สัญลักษณ์พิเศษ Emotions และการสร้างตาราง และที่ขาดเสียมิได้ในการสร้างเว็บเพจคือ การเชื่อมโยง (Link) ซึ่งวิธีการทั้งหมดโดยละเอียดจะได้กล่าวต่อไป
- 1.4.3 ท่านสามารถใช้เครื่องมือที่มีในฟิลด์เนื้อหาเพื่อช่วยพิมพ์ ปรับแต่ง แทรกรูปภาพ แทรกตาราง โดยไม่ต้องมีความรู้ HTML (หมายเลข 3 รูปที่ 3-3)
- 1.4.4 ถ้าท่านมีความรู้ HTML สามารถคลิกที่เมนู ปิดใช้งานแถบเครื่องมือ (disable rich-text) ได้ ฟิลด์เนื้อหา เพื่อสร้างบล็อกด้วยคำสั่ง HTML (หมายเลข 4 รูปที่ 3-3)






1.4.5 คลิกปุ่ม “ยืนยัน” เพื่อให้ระบบทำการสร้างบล็อกที่ท่านสร้างขึ้นมาโดยอัตโนมัติ (หมายเลข 5 รูปที่ 3-3)


1.4.6 หากต้องการกลับมาแก้ไข ก็ให้เข้า URL ของเนื้อหาที่ต้องการแก้ไข แล้วคลิกเลือกเมนู แก้ไข เมื่อทำการแก้ไขเป็นที่เรียบร้อยแล้ว คลิกปุ่ม “ยืนยัน” เพื่อบันทึกข้อมูลที่ได้ทำการแก้ไข
หมายเหตุ ฟิลด์ที่มีเครื่องหมายดอกจันสีแดง หมายความว่าฟิลด์นั้นจำเป็นต้องกรอกข้อมูล

1.5 การใส่เนื้อหาของบล็อกลงในฟิลด์ เนื้อความ (หมายเลข 2 รูปที่ 3-3)

- กรณีที่เป็นข้อความ ท่านสามารถพิมพ์ลงไปได้เลย โดยมีเครื่องมือที่ท่านสามารถตกแต่งข้อความให้น่าสนใจได้ เช่น

B *I* U ตัวหนา ตัวเอียง ชิดเส้นใต้

   จัดชิดซ้าย จัดกึ่งกลาง จัดชิดขวา

 การใส่ปุ่มอัตโนมัติ

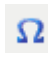
  การย่อหน้า

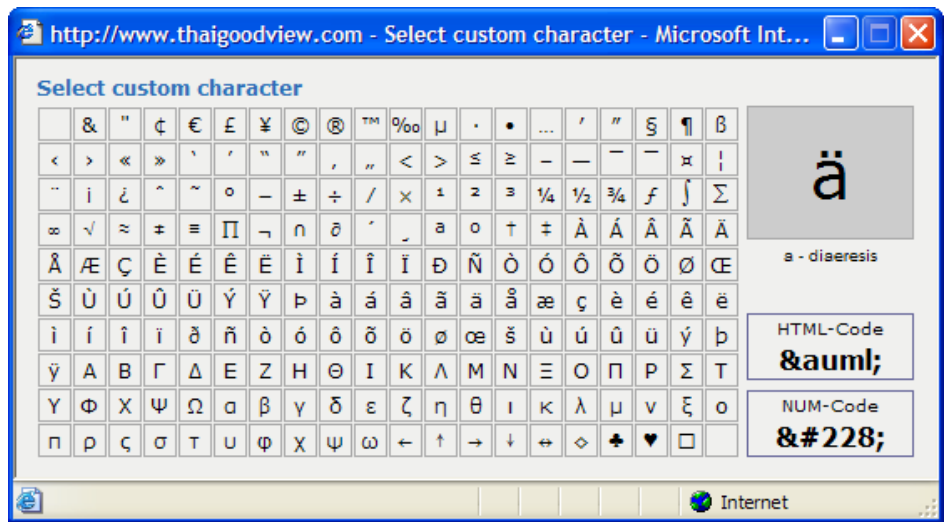
  การใส่สีตัวอักษร และการเน้นข้อความ

  ยกกำลัง ตัวห้อย


สำหรับการเลือกชนิดและขนาดของ Font ระบบ CMS ได้ตั้งค่าเริ่มต้นให้เป็นชนิดและขนาด Font มาตรฐานแล้ว คือ Font Tahoma ขนาด 10 พิกเซล ซึ่งสามารถดูภาษาไทยได้ทุกบราวเซอร์

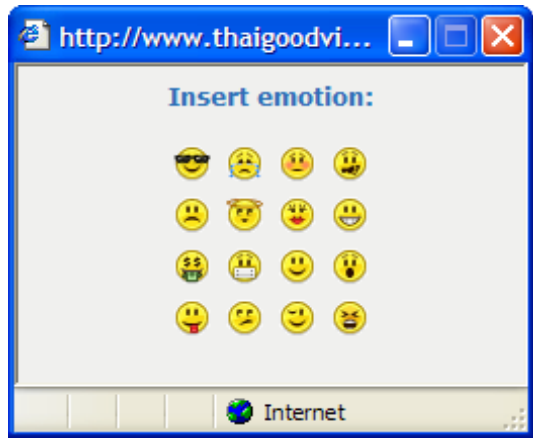
ดังนั้น ถ้าต้องการคัดลอกข้อความจากที่ใดๆ มา ต้องวางลงใน Notepad ก่อน เพื่อล้างการจัดรูปแบบต่างๆออก แล้วคัดลอกจาก Notepad มาวางใหม่ จะไม่เกิดปัญหา

- กรณีเป็นสัญลักษณ์พิเศษ ให้คลิกที่ปุ่ม  (Insert custom Character) จะได้หน้าต่างใหม่ ดังรูปที่ 3-4 ก็สามารถเลือกสัญลักษณ์ตามที่ต้องการได้



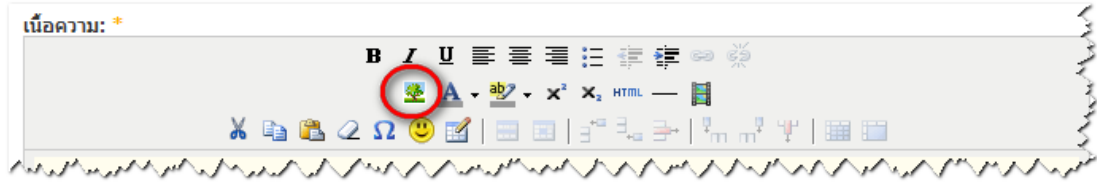
รูปที่ 3-4

- กรณีเป็น Emotions ให้คลิกที่ปุ่ม  (Emotions) จะได้หน้าต่างใหม่ดังรูปที่ 3-5 ก็สามารถเลือกภาพ Emotions ตามที่ต้องการได้



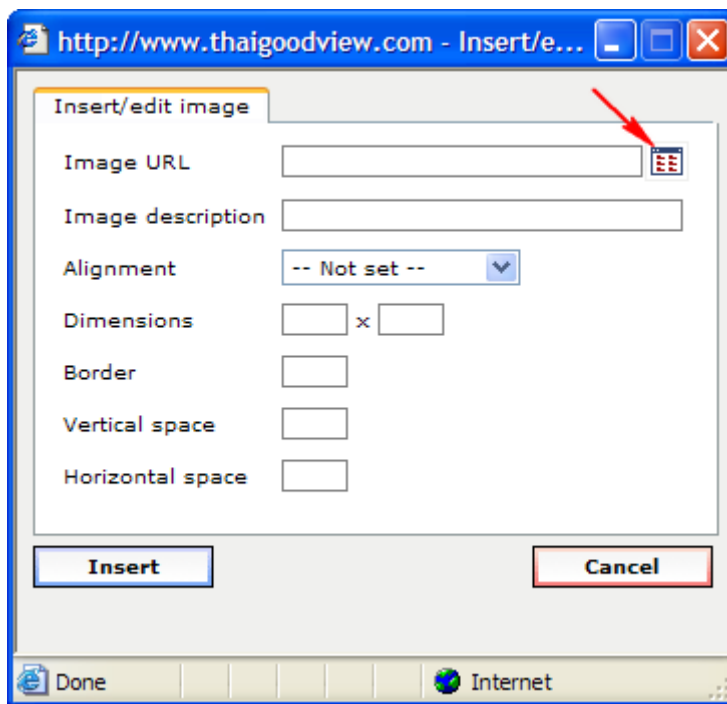
รูปที่ 3-5

- กรณีการแทรกรูปภาพ ให้คลิกที่ไอคอนรูปต้นไม้ (Insert/edit image) ดังรูปที่ 3-6



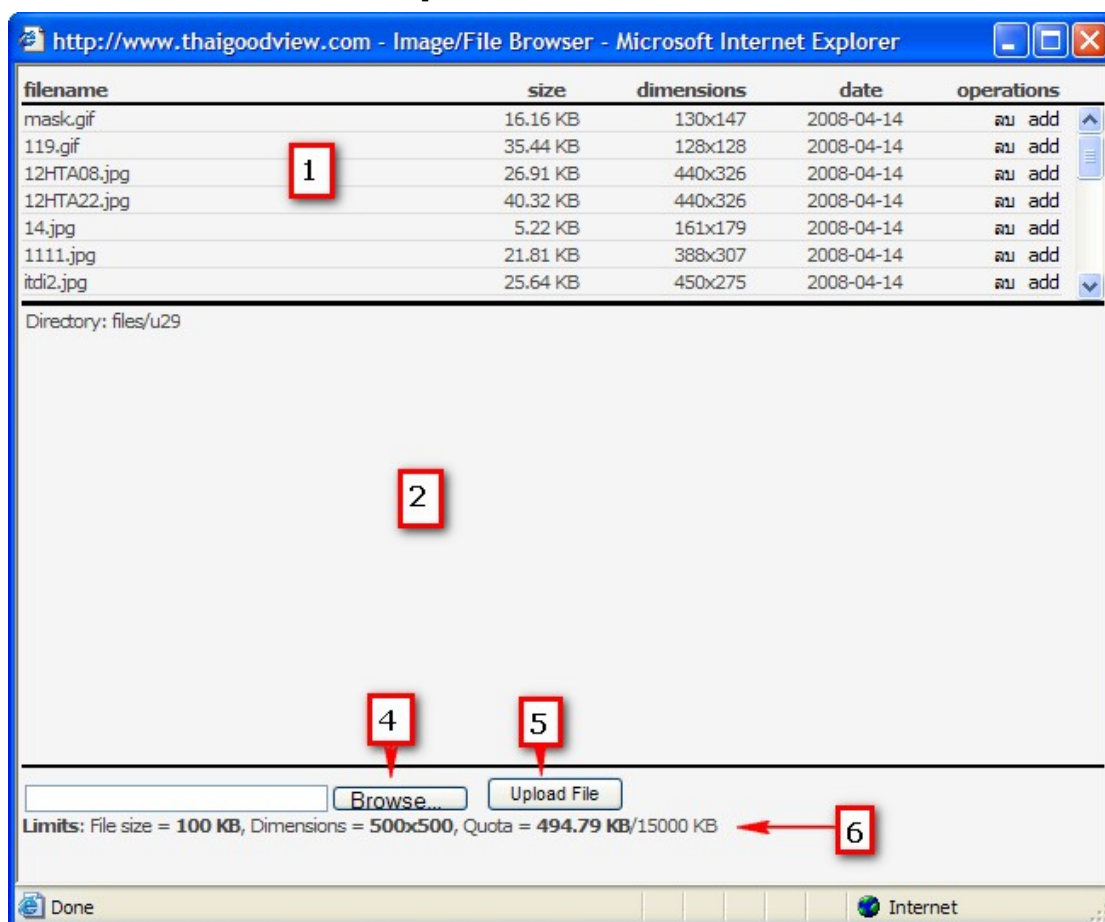
รูปที่ 3-6

จะได้หน้าต่างใหม่ขึ้นมาดังรูปที่ 3-7 ให้คลิกปุ่ม Browse ตามลูกศรชี้



รูปที่ 3-7

จะได้หน้าต่างใหม่ขึ้นมาดังรูปที่ 3-8



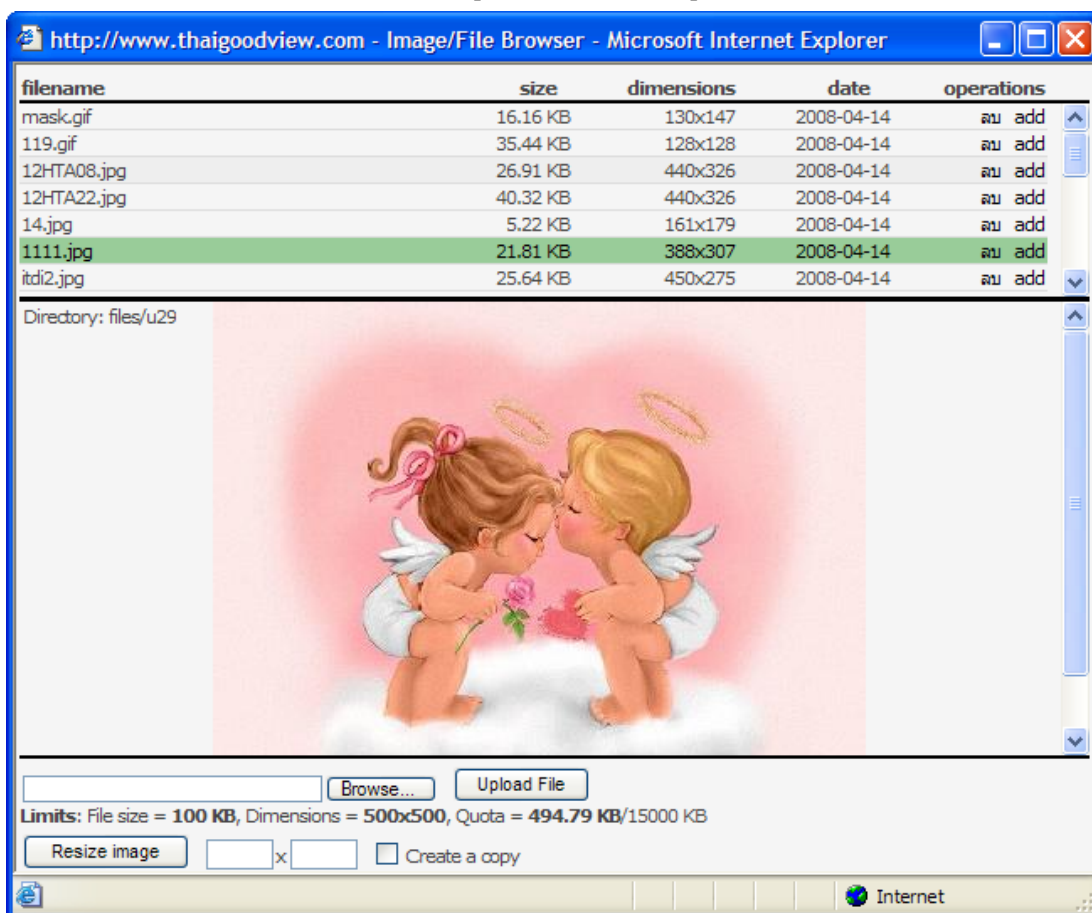
รูปที่ 3-8

จากรูปที่ 3.8 **บริเวณ 1** หมายถึง ไฟล์ที่ได้ Upload ไปเก็บไว้ที่ Folder ของท่านแล้ว จะมี 5 คอลัมน์ คือ

- Filename คือ ชื่อของไฟล์
- Size ขนาดของไฟล์
- Dimension ขนาดของภาพ ความกว้างและสูงของภาพ มีหน่วยเป็นพิกเซล (ไม่เกิน 600x600 พิกเซล ไม่เช่นนั้นจะไม่สามารถอัปโหลดขึ้นบนเว็บได้)
- Date วันเดือนปีที่ upload ไฟล์
- Operation การดำเนินการกับภาพ ได้แก่ ลบ ลบภาพทิ้ง add ใส่ภาพลงในสื่อที่สร้าง

บริเวณ 2 หมายถึง พื้นที่แสดงรูปภาพที่ถูกเลือก ดังรูปที่ 3-9

- Directory : file/u29 หมายถึงที่อยู่ของภาพที่แสดงอยู่



รูปที่ 3-9

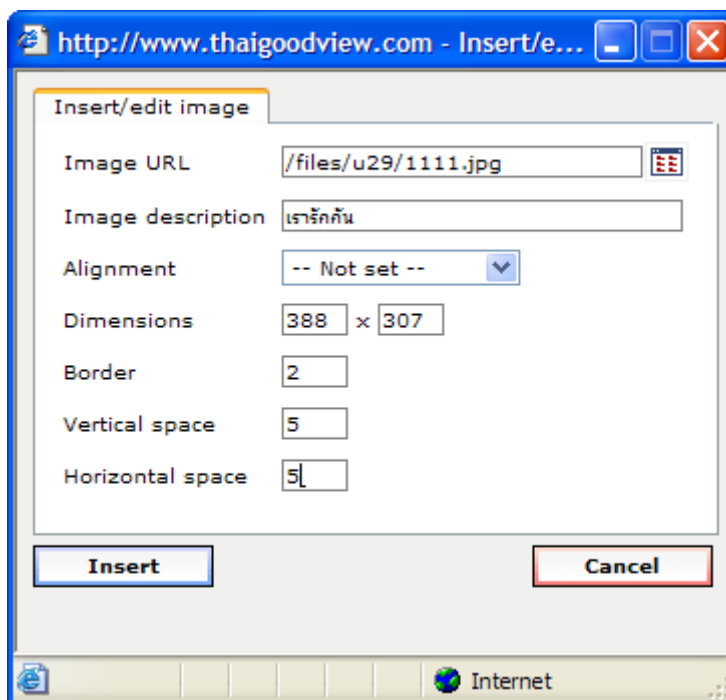
ถ้าท่านต้องการแทรกไฟล์ภาพจากที่เก็บไว้เครื่องคอมพิวเตอร์ ให้คลิกปุ่ม Browse ตรงตำแหน่งที่ 4 จากรูปที่ 3-8 เมื่อเลือกไฟล์ภาพที่ต้องการได้แล้วให้คลิกปุ่ม Upload File ตรงตำแหน่งที่ 5 จากรูปที่ 3-8 ก็จะได้ดังรูปที่ 3-9



จากรูปที่ 3-9 จะได้ไฟล์ 1111.jpg เก็บไว้ในห้อง file/u29 ที่เว็บ www.thaigoodview.com เรียบร้อยแล้ว

สามารถเรียกมาใช้งานเมื่อใดก็ได้โดยคลิกที่ ปุ่ม add หรือจะลบทิ้งก็คลิก ลบ (แต่ถ้าภาพที่จะลบ ได้เคยเลือกไปใช้งานแล้วและยังใช้งานอยู่ ห้ามลบเด็ดขาด เพราะจะทำให้งานที่ใช้ภาพดังกล่าว ไม่มีภาพปรากฏ)

เมื่อคลิกปุ่ม add ก็จะมีปรากฏไฟล์ภาพ 1111.jpg ที่ช่อง Image URL ในหน้าต่างเดิมดังรูปที่ 3-10



รูปที่ 3-10

จากรูปที่ 3-10 ช่อง Image URL ปรากฏที่อยู่ของภาพคือ /files/u29/1111.jpg ซึ่งหมายถึง <http://www.thaigoodview.com/files/u29/1111.jpg> ถ้าไม่ต้องการปรับแต่งใดๆ แล้วให้คลิกปุ่ม “Insert” เพื่อแทรกรูปภาพที่เลือกไว้

การปรับแต่ง ในหน้าต่างตามรูปที่ 3-10 มีรายละเอียดในการปรับแต่งภาพดังนี้
Image description คือรายละเอียดของภาพ จะใส่หรือไม่ก็ได้ (หลายคนนิยมใส่นำภาพนี้มาจากที่ใด เป็นการอ้างอิง เช่น ภาพจาก <http://www3.ipst.ac.th/images2/36yearsIPSTm2.jpg>)
Alignment คือการกำหนดตำแหน่งที่จะวางรูปภาพ เช่น ถ้ามีข้อความอยู่ในบรรทัดเดียว จะให้อยู่อย่างไรกับข้อความ บน กลาง หรือล่าง และที่พิเศษคือสามารถกำหนดให้ภาพอยู่ทางซ้าย หรือทางขวา แล้วข้อความทั้งหมดอยู่ ทางขวาหรือซ้าย เช่น รูปที่ 3-11

By sombatek เมื่อ จันทร์, 04/05/2009 - 14:13 | แก้ไขล่าสุด จันทร์, 04/05/2009 - 14:13

คาร์โบไฮเดรต (Carbohydrate) เป็นสารชีวโมเลกุลที่สำคัญที่เป็นองค์ประกอบของสิ่งมีชีวิตทุกชนิด คำว่าคาร์โบไฮเดรตมีรากศัพท์มาจากคำว่า คาร์บอน (carbon) และคำว่าไฮเดรต (hydrate) อิมตัวไปด้วยน้ำ ซึ่งรวมกันก็หมายถึงคาร์บอนที่อิมตัวไปด้วยน้ำ เนื่องจากสูตรเคมีอย่างง่ายก็คือ $(CH_2O)_n$ ซึ่ง $n \geq 3$ หน่วยที่เล็กที่สุดของคาร์โบไฮเดรต คือ น้ำตาลโมเลกุลเดี่ยว(monosaccharide)

คาร์โบไฮเดรต เป็นสารอาหารหลักซึ่งให้พลังงาน คือ 4 กิโลแคลลอรี่/1 กรัม ประกอบด้วยธาตุคาร์บอน(C), ไฮโดรเจน(H) และ ออกซิเจน(O) คาร์โบไฮเดรต แบ่งออกเป็น 3 อย่างคือ
 1. น้ำตาลโมเลกุลเดี่ยว(monosaccharide) ได้แก่ น้ำตาลกลูโคส (glucose), น้ำตาลฟรุกโตส (fructose), น้ำตาลกาแลคโตส (galactose)
 2. น้ำตาลโมเลกุลคู่(disaccharides) ได้แก่ น้ำตาลมอลโตส (maltose), น้ำตาลแลคโตส(lactose), น้ำตาลซูโครส(sucrose)
 3. โพลีแซคคาไรด์ (polysaccharides) ได้แก่ แป้ง(starch), ไกลโคเจน(glycogen), เซลลูโลส(cellulose)



รูปที่ 3-11

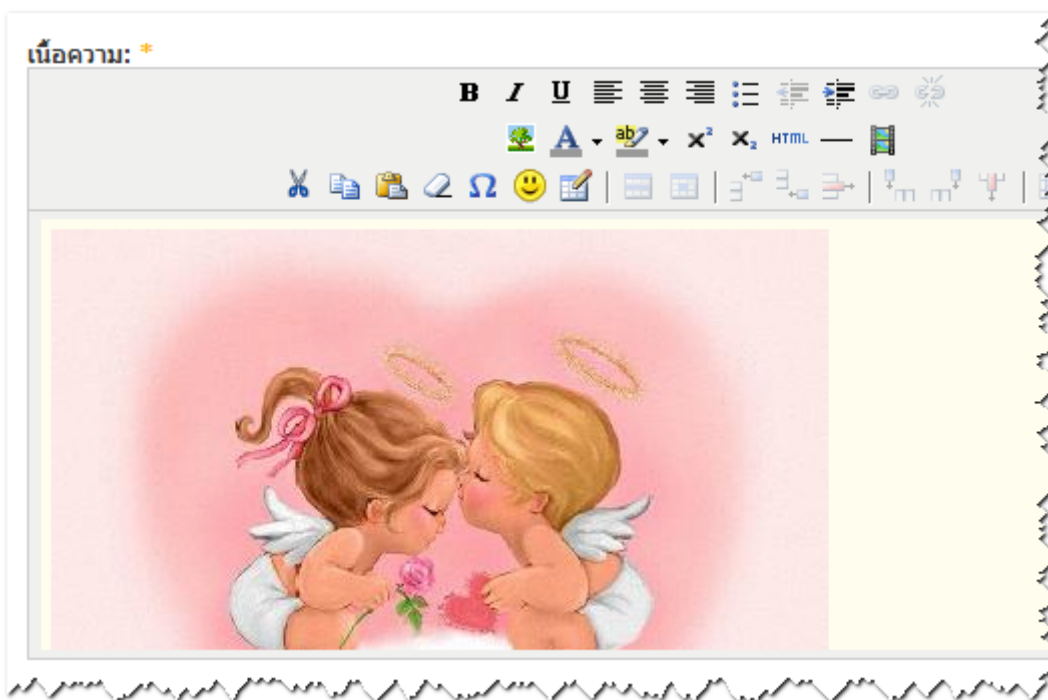
Dimensions คือขนาดของภาพ หน่วยเป็นพิกเซล ซึ่งภาพที่จะนำมาใช้งานนั้น

Border คือขนาดของขอบภาพ

Vertical space คือช่องว่างตามแนวตั้ง

Horizontal space คือช่องว่างตามแนวนอน

เมื่อตั้งค่าตามที่ต้องการแล้ว ก็คลิกที่ปุ่ม Insert ภาพก็จะมาปรากฏดังรูปที่ 3-12



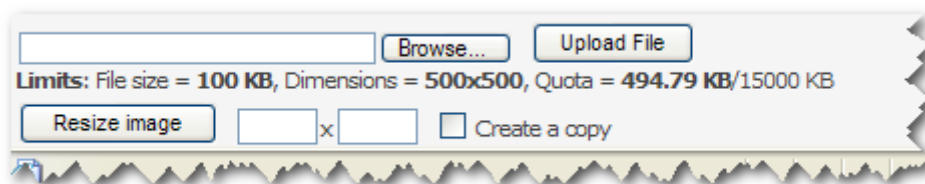
รูปที่ 3-12

หากต้องการแก้ไขภาพ ก็คลิกเลือกภาพที่จะแก้ไข แล้วคลิกปุ่มต้นไม้ก็จะปรากฏหน้าต่างดังรูปที่ 3-10 ขึ้นมาให้แก้ไข




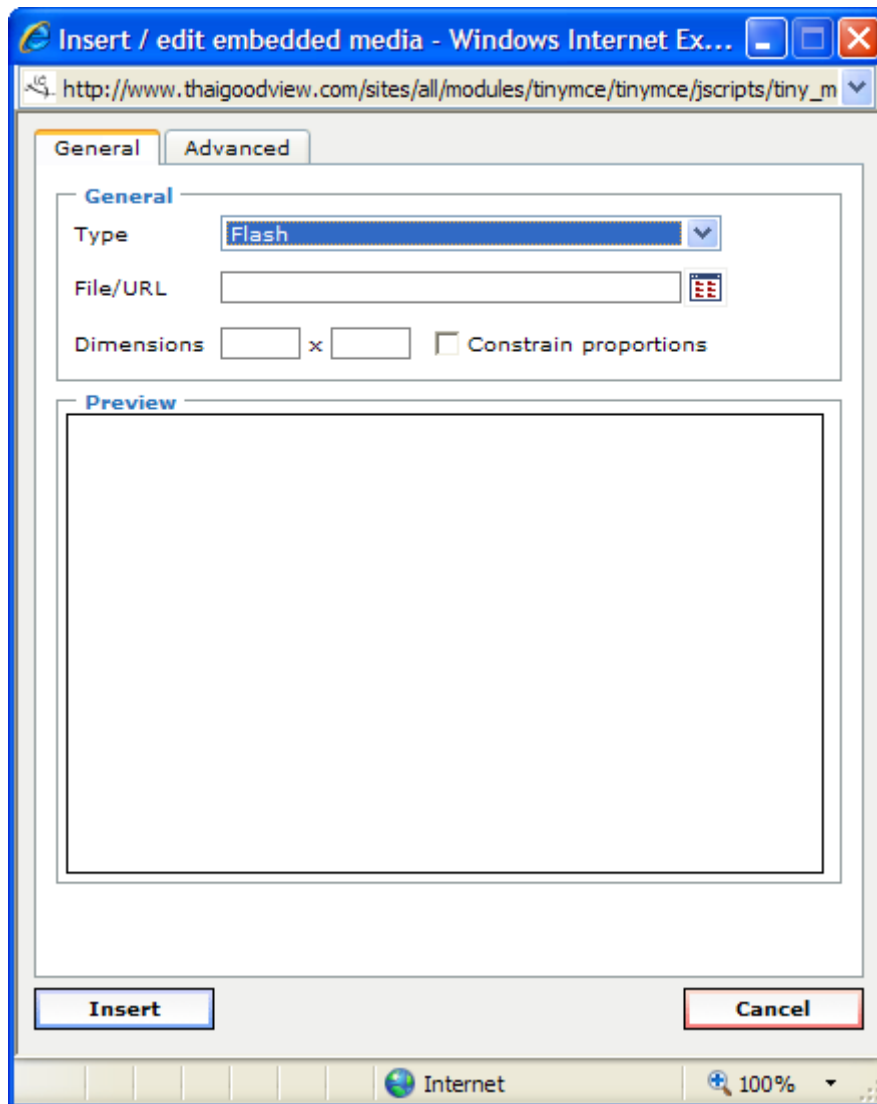
ข้อควรตรวจสอบ

จากรูปที่ 3-8 บริเวณที่ 6 จะเป็นรายละเอียดว่าผู้ใช้งานได้ใช้พื้นที่ในการเก็บข้อมูลรูปภาพไว้เท่าไร เหลือเท่าไร ดังรูปที่ 3-13




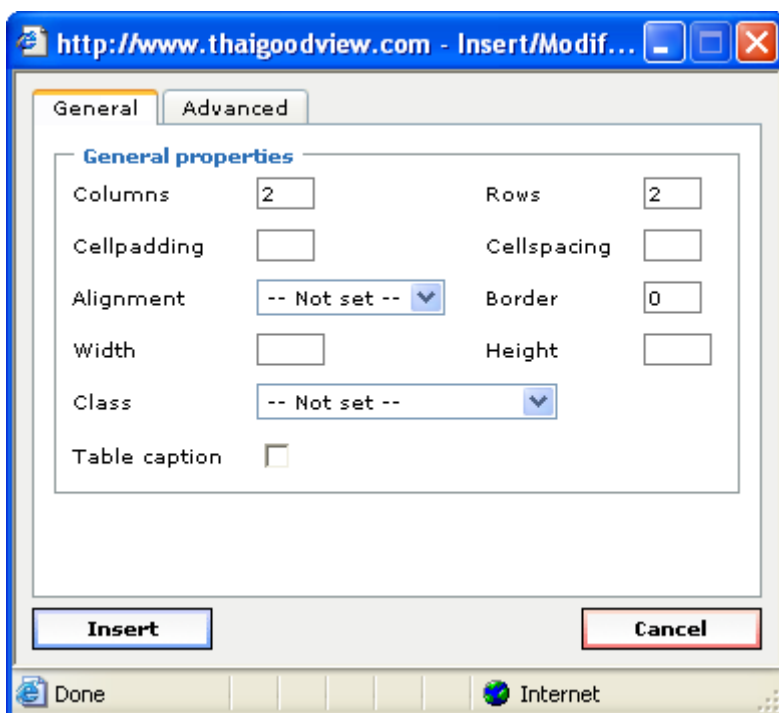
รูปที่ 3-13

- Limits : File size = 100 KB หมายถึง ไฟล์ต้องมีขนาดไม่เกิน 100 kb.
 - Dimension = 500x500 หมายถึง ภาพต้องกว้างและสูงไม่เกิน 500 พิกเซล
 - Quota = 497.79 KB/15000 kb. หมายถึง ใช้พื้นที่เก็บภาพไป 497.79 kb. จากที่มีพื้นที่เก็บได้ 150000 kb. (กรณีที่พื้นที่เต็มสามารถแจ้งขอเพิ่มพื้นที่เก็บได้)
 - Resize image หมายถึงต้องการให้ย่อภาพลงเป็นขนาดเท่าไรให้เต็มลงช่อง เมื่อย่อแล้วทับไฟล์เดิมก็ไม่ต้องเลือก Create a copy แต่ถ้าต้องการเป็นไฟล์ใหม่ก็เลือก Create a copy
 - ดังนั้นที่ต้องระมัดระวังคือ ขนาดของภาพ และพื้นที่ในการจัดเก็บข้อมูล
- กรณีแทรก flash ให้คลิกที่ไอคอน รูปฟิล์ม (Insert/edit embedded media)  จะได้นหน้าต่างดังรูปที่ 3-14 ก็ดำเนินการแทรก flash ได้ตามต้องการ โดยมีขั้นตอนการแทรกคล้ายกันกับการแทรกรูปภาพ



รูปที่ 3-14


- การสร้างตาราง เมื่อคลิกที่ปุ่มสร้างตาราง  จะได้หน้าต่างใหม่ดังรูปที่ 3-15 เพื่อให้กำหนดค่าตารางที่ต้องการ และเมื่อได้กำหนดค่าตารางตามต้องการเป็นที่เรียบร้อยแล้ว คลิกปุ่ม “Insert”



รูปที่ 3-15

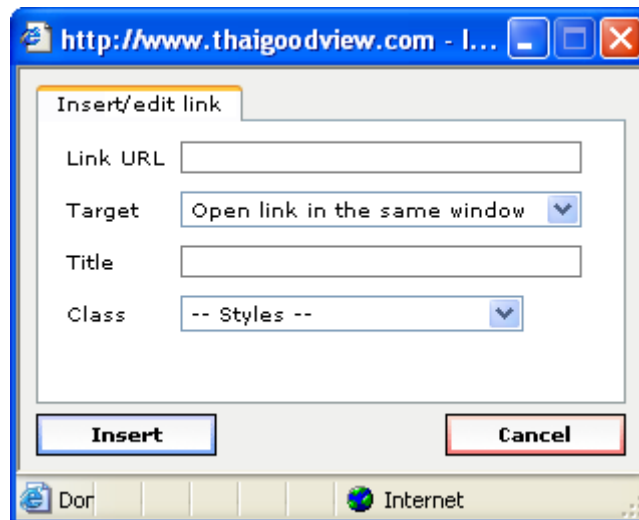
- Columns คือ จำนวนคอลัมน์ของตารางที่ต้องการแทรก
- Rows คือ จำนวนแถวของตารางที่ต้องการแทรก
- Alignment คือ การจัดตำแหน่งของตาราง
- Border คือ ขนาดของเส้นขอบตารางที่ต้องการแทรก มีหน่วยเป็นพิกเซล
- Width คือ ความกว้างของตาราง มีหน่วยเป็นพิกเซล (ไม่ควรเกิน 500 พิกเซล)
- Height คือ ความสูงของตาราง มีหน่วยเป็นพิกเซล

ข้อควรระวัง หากกำหนดความกว้างของตารางเกิน 500 พิกเซล จะมีปัญหาการนำเสนอกับทำให้เสียรูปแบบ


- การเชื่อมโยง (Link) 

การเชื่อมโยง สามารถกระทำได้ 2 วิธี คือ เชื่อมโยงจากข้อความ และเชื่อมโยงจากรูปภาพ

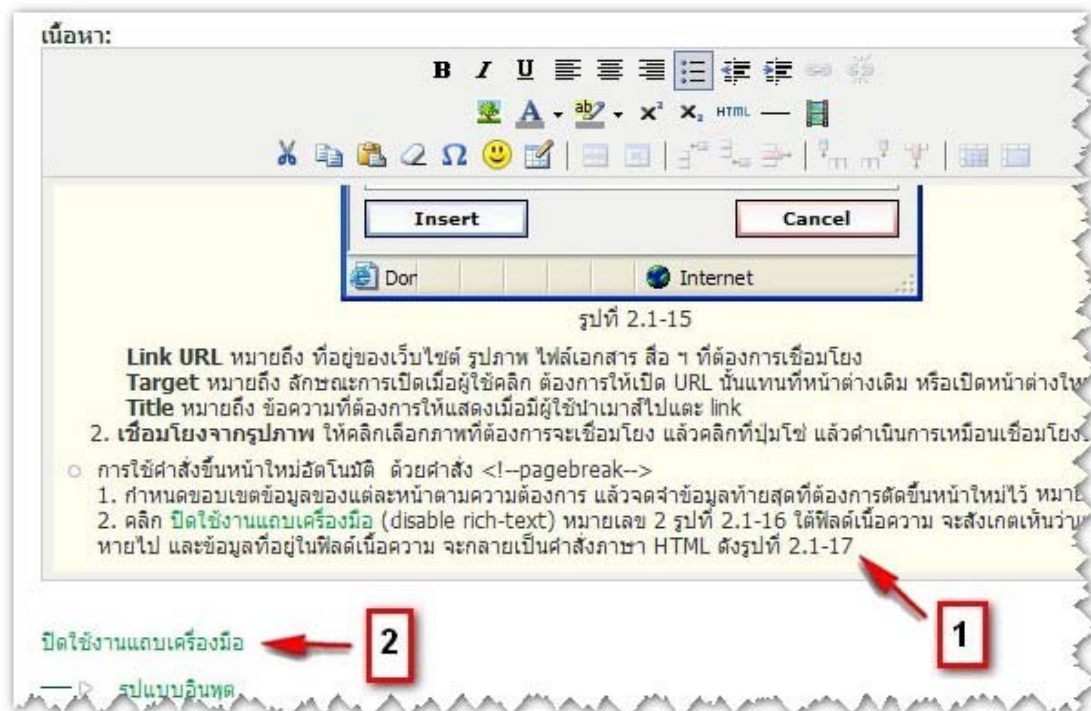
- **เชื่อมโยงจากข้อความ** ให้เลือกข้อความที่จะเชื่อมโยง แล้วคลิกที่ปุ่มไอ้ จะได้หน้าต่างใหม่ดังรูปที่ 3-16 และเมื่อได้กำหนดค่าตามต้องการเป็นที่เรียบร้อยแล้ว คลิกปุ่ม "Insert"



รูปที่ 3-16

- Link URL หมายถึง ที่อยู่ของเว็บไซต์ รูปภาพ ไฟล์เอกสาร สื่อ ฯ ที่ต้องการเชื่อมโยง
 - Target หมายถึง ลักษณะการเปิดเมื่อผู้ใช้คลิก ต้องการให้เปิด URL นั้น แทนที่หน้าต่างเดิม หรือเปิดหน้าต่างใหม่
 - Title หมายถึง ข้อความที่ต้องการให้แสดงเมื่อมีผู้ใช้นำเมาส์ไปแตะ link
- **เชื่อมโยงจากรูปภาพ** ให้คลิกเลือกรูปภาพที่ต้องการจะเชื่อมโยง แล้วคลิกที่ปุ่ม  แล้วดำเนินการเหมือนเชื่อมโยงข้อความ

- การใช้คำสั่งขึ้นหน้าใหม่อัตโนมัติ ด้วยคำสั่ง <!--pagebreak-->



รูปที่ 3-17

- กำหนดขอบเขตข้อมูลของแต่ละหน้าตามความต้องการ แล้วจดจำข้อมูลท้ายสุดที่ต้องการตัดขึ้นหน้าใหม่ไว้ หมายเลข 1 รูปที่ 3-17
- คลิกปิดใช้งานแถบเครื่องมือ(disable rich-text) หมายเลข 2 รูปที่ 3-17 ได้ฟิลด์ข้อความ จะสังเกตเห็นว่าแถบเครื่องมือจะหายไป และข้อมูลที่อยู่ในฟิลด์ข้อความ จะกลายเป็นคำสั่งภาษา HTML ดังรูปที่ 3-18

```

เนื้อหา:
เชื่อมโยงข้อความ
</p>
<ul>
    <li>
        <div>
            การใช้คำสั่งขึ้นหน้าใหม่อัตโนมัติ ด้วยคำสั่ง &lt;!--pagebreak--&
        </div>
        1. กำหนดขอบเขตข้อมูลของแต่ละหน้าตามความต้องการ แล้วจัดจาย
        2. คลิก <a href="javascript:mceToggle('edit-body', 'wysiwyg
เครื่องมือ</a> (disable rich-text) หมายเลข 4 รูปที่ 2.1-16 ได้ฟิลต์เนื้อความ
อยู่ในฟิลต์เนื้อความ จะกลายเป็นคำสั่งภาษา HTML ดังรูปที่ 2.1-17<br />
    </li>
</ul>
</p>
เปิดใช้งานแถบเครื่องมือ
    
```

รูปที่ 3-18

- หากตำแหน่งที่ต้องการให้ข้อมูลถูกตัดขึ้นหน้าใหม่ (ที่จำไว้ในข้อ 1) เมื่อพบแล้วให้พิมพ์คำสั่ง <!--pagebreak--> ทำข้อมูลที่ต้องการตัดขึ้นหน้าใหม่ ดังรูปที่ 2.1-18

```

เนื้อหา:
</p>
<ul>
    <li>
        <div>
            การใช้คำสั่งขึ้นหน้าใหม่อัตโนมัติ ด้วยคำสั่ง &lt;!--pagebreak
        </div>
        1. กำหนดขอบเขตข้อมูลของแต่ละหน้าตามความต้องการ แล้ว
        2. คลิก <a href="javascript:mceToggle('edit-body', '
เครื่องมือ</a> (disable rich-text) หมายเลข 4 รูปที่ 2.1-16 ได้ฟิลต์เนื้อค
อยู่ในฟิลต์เนื้อความ จะกลายเป็นคำสั่งภาษา HTML ดังรูปที่ 2.1-17<br />
    </li>
</ul>
</p>
<!--pagebreak-->
เปิดใช้งานแถบเครื่องมือ
    
```

รูปที่ 3-19



- เมื่อแทรกคำสั่งเรียบร้อยแล้ว คลิกปุ่ม “ยืนยัน” จะพบว่าข้อมูลถูกตัดขึ้นหน้าใหม่อัตโนมัติ โดยมี link เชื่อมโยงไปยังแต่ละหน้าที่ทำการแบ่งไว้ ดังรูปที่ 3-20



รูปที่ 3-20



บทที่ 4

การใช้บล็อกในการจัดการเรียนรู้

หลังจากที่ได้รู้ว่าบล็อกคืออะไร สามารถทำอะไรได้บ้าง สมัครสมาชิกแล้ว สร้างบล็อกเป็นแล้ว คราวนี้ก็เข้าสู่วิธีการที่จะนำบล็อกไปใช้ในการจัดการเรียนรู้ว่าจะดำเนินการอย่างไร

เพื่อให้เข้าใจได้ง่ายขึ้น ผมจะยกตัวอย่างที่ผมได้ทดลองใช้ และเพื่อนครูที่กำลังทดลองใช้กันอยู่ ดังนี้

ขั้นที่ 1 เลือกเนื้อหาที่จะใช้

การที่ครูผู้สอนจะใช้บล็อกเพื่อประกอบการจัดการเรียนการสอนนั้น มิได้หมายความว่าทั้งภาคเรียน ต้องใช้ตลอด แต่ควรเลือกใช้ในบางกรณีเพื่อทำให้การจัดการเรียนรู้ที่ไปกระตุ้นให้การเรียนการสอนมี เทคนิควิธีการที่แปลกออกไป โดยมีจุดมุ่งหมายหลักๆ ดังนี้

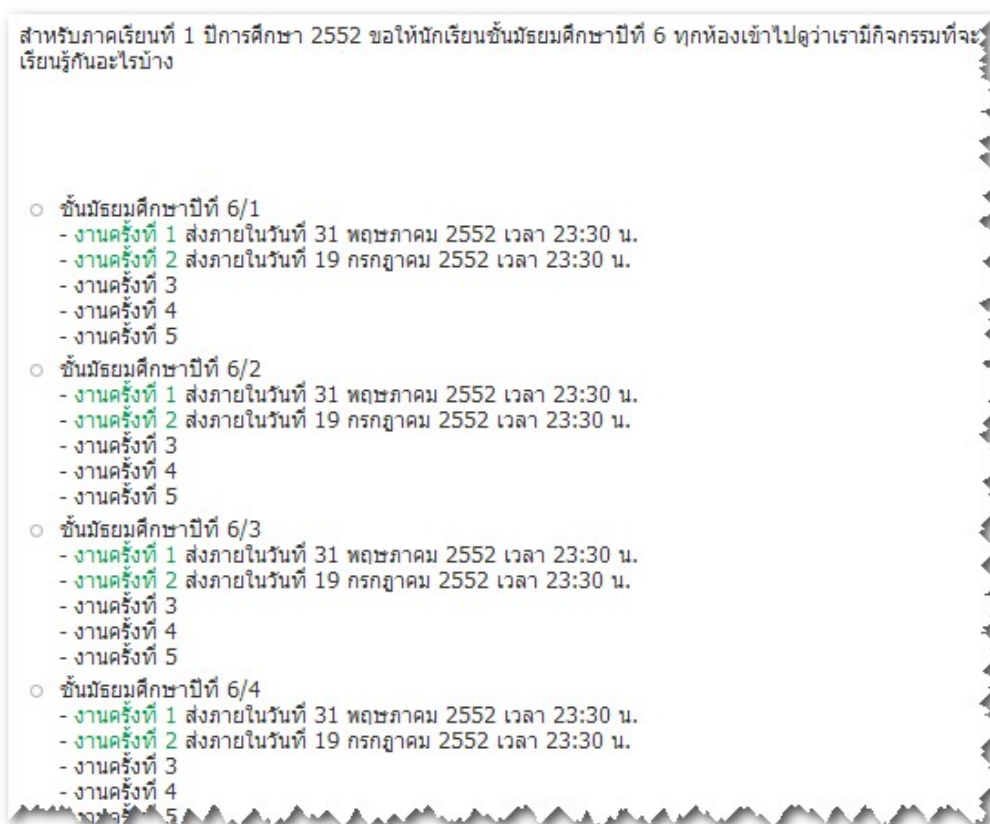
1. เพื่อให้นักเรียนสามารถใช้อินเทอร์เน็ตในสิ่งที่เป็นประโยชน์ มิใช่ใช้อินเทอร์เน็ตเพียงแค่เล่นเกม หรือใช้ในสิ่งที่ไม่ค่อยจะมีสาระมากนัก เป็นการลดการใช้อินเทอร์เน็ตในทางที่ไม่เหมาะสม
2. เพื่อให้นักเรียนได้รู้จักการค้นคว้าข้อมูลตามหัวข้อที่ครูกำหนด แล้วนำมาเรียบเรียงใหม่ ซึ่งเหมือนกับทำรายงานส่งครู มิได้มุ่งเน้นให้นักเรียนไปคัดลอกข้อมูลจากหนังสือ จากไฟล์ Word ไฟล์ PowerPoint หรือ เว็บไซต์ต่างๆ แล้วมาใส่ลงเลย
3. เพื่อเป็นการประหยัดค่าใช้จ่าย ไม่ต้องเสียค่ากระดาษ ค่าหมึก ค่าเย็บเล่มส่งครู
4. เพื่อให้ผลงานของนักเรียนได้ถูกตรวจสอบจากผู้อื่นด้วย ทำให้ต้องมีการอ้างอิงอย่างถูกต้อง จะละเลยเพราะคิดว่าครูผู้สอนไม่รู้ไม่ได้ เป็นการปลูกฝังให้นักเรียนเคารพสิทธิผู้อื่น
5. เพื่อให้ครูและนักเรียนได้รู้จักกับเทคโนโลยีใหม่ๆ ที่สามารถนำมาใช้ในการจัดการเรียนรู้ได้
6. เพื่อเป็นแหล่งข้อมูลสำหรับผู้อื่นที่ได้เข้ามาศึกษาค้นคว้าต่อไป ดังนั้น ควรเลือกเนื้อหาที่ต้องมีการเขียนรายงานหลังจากไปค้นคว้ามา สามารถแทรกภาพได้ด้วย



ขั้นที่ 2 สร้างบล็อกสั่งงาน

โดยสร้างขึ้นมาเพียงภาคเรียนละ 1 Node เช่น <http://www.thaigoodview.com/node/21509> ดัง

รูปที่ 4-1



รูปที่ 4-1

ในขั้นตอนนี้มีจุดประสงค์เพื่อให้ครูผู้สอนสร้าง URL เพื่อไปบอกนักเรียนว่า ครูได้สั่งงานทั้งภาคเรียนไว้แล้วที่ URL ไหน ไม่ว่าจะคุณคนนั้นจะสอนกี่ห้อง กี่วิชา ในภาคเรียน 1 ภาคเรียน ก็สร้างเพียง 1 Node เพราะจะได้ไม่ยุ่งยากในการจำ นักเรียนก็ไม่งง แม้จะอยู่ต่างห้องกัน พอเปลี่ยนภาคเรียนใหม่ค่อยสร้าง Node ใหม่ ลองดูตัวอย่างที่ <http://www.thaigoodview.com/node/21509>

สำหรับคุณครูที่อยากสร้างรายวิชาละ 1 Node ท่านก็สามารถทำได้ ลองดูตัวอย่างที่ <http://www.thaigoodview.com/node/21175> ดังรูปที่ 4-2



สวัสดิ์คะนักเรียนที่รักทุกคน

ครูหวังว่านักเรียนจะแสวงหาความรู้อย่างสนุกสนานและกระตือรือร้นโดยสม่ำเสมอ เพราะการแสวงหาความรู้ใหม่เป็นเรื่องดีนะ.....อย่าเครียด.....ค่อยๆเรียนรู้ไปเรียนรู้ได้ตลอดชีวิตนะคะ..... 😊


นักเรียนที่ครูรับผิดชอบในปีการศึกษา 2552 ได้แก่ ระดับชั้นมัธยมศึกษาปีที่ 3 (ม.3/8), ระดับชั้นมัธยมศึกษาปีที่ 5 (ม.5/6-5/8), และระดับชั้นมัธยมศึกษาปีที่ 4 (ม.4/6-4/8) ซึ่งเทอมต้น ปีการศึกษา 2552 นี้อาจเรียนกับครูระยะหนึ่ง.....และเฉพาะบางคาบเท่านั้น.....ตามความขาดแคลนบุคลากร

การสืบค้นข้อมูลเพื่อส่งครูควรให้ความสำคัญของแหล่งที่มา ดังนั้นครูขอให้นักเรียน**ศึกษาวิธีการอ้างอิง**แหล่งที่มาขอข้อมูลต่างๆ ดังตัวอย่างต่อไปนี้

ตัวอย่างการค้นคว้ารูปภาพ และนำเสนอพร้อมการอ้างอิง



ที่มารูปภาพ <http://www.bloggang.com/data/link-conner55/picture/1199512520.jpg>



ที่มารูปภาพ <http://learners.in.th/file/glasses/42150.jpg>

👇😊😊

ม.3 ห้อง 8 ทักทาย งานชิ้นที่1ที่นี้ งานชิ้นที่2ที่นี้

ม. 5 ห้อง 6-8 ค้นหาเป้าหมายที่นี้ การเขียนบทคัดย่อโครงการงาน ดูงานชิ้นที่1

ม. 4 ห้อง 6-8 ทักทาย โครงสร้างที่ลิสที่นี้ฐาน

บททวนบทเรียนบางเรื่องเขียนโดย ครู หวงทิพย์ วีระณรงค์ ได้ ...นะคะ...เรื่องโพรเจกไทล์(Projectile), เรื่องประจําไฟฟ้า

รูปที่ 4-2

ขั้นที่ 3 สร้างบล็อกส่งงาน

ควรสร้าง 1 Node ต่อ 1 งาน เพื่อสะดวกในการส่งงานของนักเรียน และสะดวกในการตรวจงานของครู เช่น <http://www.thaigoodview.com/node/21511> ดังรูปที่ 4-3

- งานครั้งที่ 1 ขอให้นักเรียนชั้นมัธยมศึกษาปีที่ 6/1 ทุกคน ค่ะแนแนเต็ม 5 ค่ะแนแน
- สมัครสมาชิกใน [thaigoodview.com](http://www.thaigoodview.com) แล้วupload รูปตนเองหรือรูปอื่นๆที่เหมาะสมใส่ลงไปขนาด 85*85 พิกเซล
- สร้าง blog ของตนเอง 1 ชิ้น ความยาว อย่างน้อย 10 บรรทัด พร้อมภาพประกอบอย่างน้อย 1 ภาพ
- ส่งงานภายในวันที่ 31 พฤษภาคม 2552 เวลา 23.30 น.
- แจ้งส่งที่ตรงแสดงความคิดเห็นว่าอยู่ที่ URL อะไร เช่น <http://www.thaigoodview.com/node/21511>

รูปที่ 4-3



ในขั้นตอนนี้ครูผู้สอนต้องเตรียมการล่วงหน้าเช่นเดียวกัน ซึ่งต้องสัมพันธ์กับตอนที่ 2 เช่น ตอนที่ 2
สั่งงานไว้ว่า

ชั้นม.6/1

- งานครั้งที่ 1
- งานครั้งที่ 2
- งานครั้งที่ 3
-

ต้องไปสร้าง Node งานครั้งที่ 1 ไว้ว่าจะให้นักเรียนทำอะไร ส่งงานอย่างไร หมดเขตส่งเมื่อไร
คะแนนเท่าไร พร้อมทั้งรายละเอียดอื่นๆ ที่ต้องการแจ้งให้นักเรียนทราบ

สร้าง Node งานครั้งที่ 2 ไว้ว่าจะให้นักเรียนทำอะไร ส่งงานอย่างไร หมดเขตส่งเมื่อไร คะแนน
เท่าไร พร้อมทั้งรายละเอียดอื่นๆ ที่ต้องการแจ้งให้นักเรียนทราบ

สร้าง Node งานครั้งที่ 3 ไว้ว่าจะให้นักเรียนทำอะไร ส่งงานอย่างไร หมดเขตส่งเมื่อไร คะแนน
เท่าไร พร้อมทั้งรายละเอียดอื่นๆ ที่ต้องการแจ้งให้นักเรียนทราบ

เสร็จแล้ว กลับไปทำลิงค์หน้าที่ทำในขั้นตอนที่ 2 ให้มายังหน้าในขั้นตอนที่ 3

ขั้นที่ 4 ให้นักเรียนสมัครสมาชิก และอธิบายการเรียนรู้การสอนสอนโดยใช้บล็อก

นักเรียนต้องทำดังนี้

- สมัครสมาชิก อ่านบทที่ 2 เรื่องการสมัครสมาชิกเว็บไซต์ให้บริการ Blog
- วิธีการใช้บล็อก อ่านบทที่ 3 เรื่องการสร้าง Blog และการใช้งาน

ขั้นที่ 5 การส่งงานของนักเรียน

ในการส่งงานของนักเรียนสามารถทำได้หลากหลายวิธีเช่นกัน ตัวอย่างเช่น ให้นักเรียนทำลงใน
กระดาษแล้วส่งครูโดยตรง แต่วิธีที่ประหยัด และนักเรียนชื่นชอบ คือการให้ตอบส่งในบล็อก เมื่อทำเสร็จ
นักเรียนจะได้ URL ของแต่ละคน หลังจากนั้นให้มาแจ้งส่ง โดยคลิกที่แสดงความคิดเห็น แล้วแจ้ง URL
ของบล็อกที่ตนเองสร้างไว้ ซึ่งในการแจ้งส่ง นักเรียนต้องแจ้งตรงตามห้องที่ครูกำหนดไว้ในขั้นที่ 3 เช่น
<http://www.thaigoodview.com/node/21511> ดังรูปที่ 4-4



หน้าแรก > Blogs > บล็อกของฉัน

งานครั้งที่ 1 ชั้นมัธยมศึกษาปีที่ 6/1 ปีการศึกษา 1/2552 โรงเรียนสตรีศรีสุริโยทัย

[แสดง](#) [แก้ไข](#) [ตามรอย](#) [โครงสร้าง](#)

By ssspoonsak เมื่อ พค, 14/05/2009 - 14:30 | แก้ไขล่าสุด อังคาร, 26/05/2009 - 08:14

- งานครั้งที่ 1 ขอให้นักเรียนชั้นมัธยมศึกษาปีที่ 6/1 ทุกคน คะแนนเต็ม 5 คะแนน
 - สมัครสมาชิกใน thaigoodview.com แล้วupload รูปตนเองหรือรูปอื่นๆที่เหมาะสมใส่ลงไปขนาด 85*85 พิกเซล
 - สร้าง blog ของตนเอง 1 ชิ้น ความยาว อย่างน้อย 10 บรรทัด พร้อมภาพประกอบอย่างน้อย 1 ภาพ
 - ส่งงานภายในวันที่ 31 พฤษภาคม 2552 เวลา 23.30 น.
 - แจ้งส่งที่ตรงแสดงความคิดเห็นว่าอยู่ที่ URL อะไร เช่น <http://www.thaigoodview.com/node/21511>

» **บล็อกของ ssspoonsak** **แสดงความคิดเห็น** อ่าน 2332 ครั้ง

ความคิดเห็น

<http://www.thaigoodview.com/node/22178> เขียนโดย sss28372 เมื่อ พค, 27/05/2009 - 09:08.

» [ลบ](#) [แก้ไข](#) [ตอบ](#)

อาจารย์คะส่งงานแล้วคะ เขียนโดย sss27388 เมื่อ พค, 27/05/2009 - 08:59.

<http://www.thaigoodview.com/comment/reply/22180#comment-form>

» [ลบ](#) [แก้ไข](#) [ตอบ](#)

รูปที่ 4-4

ขั้นที่ 6 การตรวจงานของครูผู้สอน

ครูผู้สอนเข้าไปยังห้องที่ให้นักเรียนส่งงาน แล้วคลิกที่ URL ที่นักเรียนแจ้งส่ง แล้วให้ข้อความที่แสดงความคิดเห็นของแต่ละชิ้นงาน เช่น <http://www.thaigoodview.com/node/23185> ดังรูปที่ 4-5



By sss27403 เมื่อ อังคาร, 02/06/2009 - 12:31 | แก้ไขล่าสุด อังคาร, 09/06/2009 - 14:16

น้ำนมระุมเพื่อสุขภาพ



ที่มา : <http://www.haarai.com/promoteweb/picpost/20090216-000103306770325.jpg>

บรรจุ แคปซูล ขนาด 250 มิลลิกรัม เพียงเม็ดละ 1 บาท เท่านั้นประโยชน์ของนมระุม

1. ใช้รักษาโรคขาดอาหารในเด็กแรกเกิดถึง 10 ขวบ และลดสถิติการเสียชีวิต ทิการ และตามอดได้เป็นอย่างดี
 2. ใช้รักษาผู้ป่วยเป็นโรคเบาหวานให้อยู่ในภาวะควบคุมได้
 3. รักษาโรคความดันโลหิตสูง
 4. ช่วยเพิ่มและเสริมสร้างภูมิคุ้มกันให้แก่ร่างกาย ทานผลผลิตจากนมระุมในระหว่างตั้งครรภ์ เด็กที่เกิดมาจะไม่ติดเชื้อHIV นอกจากนี้ถ้ารับประทานอย่างน้อยอาทิตย์ละ 3 ครั้งยังช่วยให้คนทั่วไปสามารถสร้างภูมิคุ้มกันให้กับตัวเอง
 5. ช่วยรักษาผู้ป่วยโรคเอดส์ให้อยู่ในภาวะควบคุมได้ การรักษาโรคเอดส์ที่ประสบผลสำเร็จในกลุ่มประเทศแอฟริกา
 6. ถ้ารับประทานสม่ำเสมอจะช่วยป้องกันไม่ให้เป็นโรคมะเร็ง แต่ถ้าหากเป็นก็ช่วยให้การรักษาพยาบาลง่ายขึ้น ในบางกรณีสามารถหยุดการเจริญเติบโตของโรคร้ายได้ ถ้าใช้ควบคู่ไปกับยาแพทย์แผนปัจจุบัน
- หากผู้ป่วยด้วยโรคมะเร็งได้รับการรักษาด้วยรังสี การดื่มน้ำนมระุมจะช่วยให้การแห้งสีที่ผิวหนังตัวเร็วขึ้นและมีร่างกายที่แข็งแรง

รูปที่ 4-5



บรรณานุกรม

Rebecca Blood. Weblogs: a history and perspective. [ออนไลน์]. เข้าถึงได้จาก :

http://www.rebeccablood.net/essays/weblog_history.html. (วันที่ค้นข้อมูล : 25 กุมภาพันธ์ 2552).

Pamela Paul. The New Family Album. [ออนไลน์]. เข้าถึงได้จาก :

<http://www.time.com/time/magazine/article/0,9171,993832-3,00.html>. (วันที่ค้นข้อมูล : 25 กุมภาพันธ์ 2552).

Wikipedia. Blog. [ออนไลน์]. เข้าถึงได้จาก : <http://en.wikipedia.org/wiki/Weblog>. (วันที่ค้นข้อมูล :

25 กุมภาพันธ์ 2552).

nut-tangmo. ประวัติ blog. [ออนไลน์]. เข้าถึงได้จาก :

http://nuttangmo.blogspot.com/2008/02/blog_07.html. (วันที่ค้นข้อมูล : 25 กุมภาพันธ์ 2552).

พูนศักดิ์ สักกทัตติยกุล. การใช้บล็อก (Blog) ในการจัดกิจกรรมการเรียนรู้. [ออนไลน์]. เข้าถึงได้จาก :

<http://www.thaigoodview.com/node/20850>. (วันที่ค้นข้อมูล : 30 มีนาคม 2552).